

Vores kulturarv - Vesthimmerland i dialog

Projektrapport



**Af Kim Ørsted Iversen,
Elisabeth Lauridsen og Broder Berg**

**Vesthimmerlands Museum
www.vesthimmerlandsmuseum.dk**

2010

Indholdsfortegnelse

1. Indledning
2. Projektbeskrivelsen ifølge ansøgningsmaterialet
3. Forberedelse
 - 3.1 Finansiering og personale
 - 3.2 Anskaffelse af udstyr og indretning af digitale faciliteter
 - 3.3 Ruteplan og konkretisering af turen
4. Afvikling af projektet
 - 4.1 Selve turen
 - 4.2 En typisk dag i campingvognen
 - 4.3 Indsamling
 - 4.3.1 Indsamling af billeder
 - 4.3.2 Indsamling af genstande
 - 4.3.3 Indsamling af data
 - 4.4 Formidling
 - 4.5 Medier
5. Resultater af dataindsamling
 - 5.1 Kønsfordeling
 - 5.2 Aldersfordeling
 - 5.3 Geografisk fordeling
 - 5.4 Bemærkninger
6. Evaluering
7. Konklusion
8. Bilag

1. Indledning

Vesthimmerlands Museums geografiske dækningsområde består af de fire forhenværende kommuner Aalestrup, Aars, Løgstør og Farsø, der efter strukturreformen er samlet i den nuværende Vesthimmerlands Kommune. Med nærværende projekt ønskede Vesthimmerlands Museum at sætte fokus på hele sit geografiske ansvarsområde og at formidle viden om museets opgaver og funktion til borgere i hele kommunen. Det skulle ske ved at arbejde med kulturarvsbegrebet og lægge op til dialog og debat samt indsamle og formidle holdninger og viden om kulturarven og dens mangfoldighed indenfor arkæologi og nyere tids kulturhistorie i Vesthimmerland.

Formålet var at komme i kontakt med nye brugergrupper og få dem involveret i museets formidling. Det var museets ønske at møde borgerne der, hvor de er, og tilvejebringe viden, kontakter og alliancer til en målrettet planlægning og opkvalificering af museets kommende formidlingsarbejde, hvor kommunens borgere er sat i centrum.

Projektet skulle samtidig indsamle materiale til en udstilling på Vesthimmerlands Museum. På udstillingen skulle man kunne finde genstande og historier, se billeder af bygninger og steder og møde portrætter af borgere, der står frem med holdninger til kulturarven i Vesthimmerland.

En del af dette indsamlede materiale skulle indgå i skiftende billedprojektioner i museets faste udstillinger. Billedprojektionerne skulle kunne styres og gemmes af museets gæster og vises på museets hjemmeside. Dermed skulle lægges et nyt niveau ind over museets faste udstillinger og formidlingstilbud, hvor billeder af nutidens Vesthimmerland kunne spejles i museets fortællinger om menneskers levevilkår i området fra de ældste tider til i dag.

Projektets mål var at etablere kontakter, samarbejdsflader og synlighed, der kunne udvide museets brugerflade markant og dermed understøtte museets planer om at blive førende forsknings- og formidlingsinstitution på kulturarvsområdet i Vesthimmerland.

Dialogen skulle foregå fra en campingvogn, der blev indrettet til et rullende kulturarvskontor. Campingvognen signalerer fritid og hygge og er således fremragende egnet til formålet.

Projektets realisering var pionerarbejde. Det var ikke prøvet før, at et statsanerkendt museum så konsekvent tog på rundtur i sit ansvarsområde for at komme i dialog med borgerne. Nogle ganske få dele af projektet, der var udtænkt ved skrivebordet, blev ikke realiseret. Enten på grund af manglende interesse hos borgerne eller fordi tiltagene viste sig at være meningsløse. Til gengæld blev

andre dele af projektet udvidet og styrket. Mange gange var det nødvendigt at improvisere og tænke om, ikke mindst med henblik på logistikken. Men netop fleksibilitet og nytænkning har været en af projektets ubetingede forcer.

Der skal ikke lægges skjul på, at projektet har været en overvældende succes og indfriet museets forventninger. Med et minimum af ressourcer er opnået et maksimum af output og effekt. Samtidig har Vesthimmerlands Museum, som det første statsanerkendte museum i landet, gennemført en danmarkspremiere for brugerinddragelse på kulturarvsområdet i en landkommune som Vesthimmerland.

I det følgende skal der gøres nærmere rede for projektets afvikling og forløb. De tre forfatters forskellige sprog og skriveform er bibeholdt.

Interesserede er meget velkomne til at kontakte museumsleder Broder Berg for yderligere oplysninger om projektet.

2. Projektbeskrivelsen i ansøgningsmaterialet

I ansøgningen til Kulturarvstyrelsen blev projektet beskrevet som følgende:

Vesthimmerlands Museum anskaffer en ældre campingvogn og indretter den til "rullende kulturarvskontor". Vognen rummer en miniudstilling og en skrivebordsarbejdsplads samt interview- og samtalehjørne. Arbejdspladsen er udstyret med bærbar pc og scanner.

Vognen er fast bemandede med én medarbejder, der efter nøje tilrettelagt rute fra 1. maj til 31. august 2009 kommer rundt i kommunen til mindst 40 lokaliteter og inviterer borgere til besøg og dialog. Ruten vil kunne følges på museets hjemmeside, hvor der også vil ligge yderligere oplysninger om projektet, aktuelle nyheder fra det "rullende kulturarvskontor" og indlæg fra borgere.

Rundturen bliver understøttet af en indsamlingskampagne til udstillingen "Vores kulturarv", hvor borgere i kommunen opfordres til at udpege genstande, steder og begivenheder, som de mener er en vigtig del af kulturarven og til gavn for kommende generationers forståelse af fortid og nutid i Vesthimmerland. Målet er gennem udstilling og netformidling at tegne et billede af mennesker, holdninger og steder med relation til kulturarvsbegrebet i kommunen i 2009. Udstillingen åbner medio juni 2009.

Den projektansatte medarbejder i campingvognen dokumenterer undervejs steder og begivenheder, skriver feltdagbog hver dag og lægger dagligt opdateringer om steder, mennesker, ting og begivenheder på museets

hjemmeside. Det være sig billeder og fortællinger om bygninger, oldtidsminder, byfester, foldboldkampe osv. Også samtaler med personer og gamle fotografier kan indgå. Målet er ikke en videnskabelig dokumentation, men etableringen af en dialog- og kontaktskabende foranstaltning, der evt. som sidegevinst kan bane vejen for yderlige systematiske undersøgelser på senere tidspunkt.

Når vognen er nået frem til en af landsbyerne, bliver borgerne inviteret til et arrangement med et kort oplæg, der giver et indtryk af museets og det lokale arkivs viden om lokalområdet (i samarbejde med lokale arkivfolk m.v.). Vognen bliver på lokaliteten i op til flere dage, hvor de lokale borgere kan komme forbi, og medarbejderen kan bevæge sig ud i det lokale samfundet for at indsamle indtryk og viden, møde mennesker og opsøge historier til udstilling og hjemmesiden. Der vil være mulighed for at gennemføre interviews i vognen samt affotografere genstande eller scanne dokumenter og billeder. Campingvognen skal både være omdrejningspunkt for kulturarvsdebatten og samtidig fungere som mobilt "kulturarvskontor", hvor borgeren kan få oplysning vedr. bygningsbevaring, museets arkæologiske myndighed og øvrige opgaver og funktioner.

Alle, der aktivt bidrager med viden og genstande til udstillingsprojektet, får tilbuddet om at blive fotograferet i deres hjem, sammen med genstanden, eller ude ved det sted, de synes er særlig bevaringsværdigt. Det er mening, at viden og fotografierne tilføres udstillingen også efter åbningen den 27. juni 2009. Således bliver udstillingen en dynamisk proces, hvor resultatet ikke er fastlagt på forhånd, men defineres på ny hen ad vejen i udstillingsperioden hver gang en ny genstand, et nyt billede og en ny historie kommer til. Udstillingen vises til og med den 18. oktober 2009.

Skoleklasser, børnehaver og andre grupper bliver i forvejen informeret om projektet og inviteret til at medvirke. Der fremstilles særligt informationsmateriale til undervisningsinstitutioner med specifikke og gaveformuleringer, som lærerne kan benytte sig af, hvis de ønsker klassens deltagelse i projektet.

Museets faste medarbejdere deltager aktivt i bemanningen af campingvognen og aftaler på forhånd møder med kontaktpersoner og multiplikatorer på de respektive lokaliteter. Campingvognen bruges som udgangspunkt til arrangementer og aktiviteter, såsom rundvisninger på udgravninger, byvandring, kirkeomvisninger og tegne- og gættekonkurrencer eller "Hvad er det?"- aktiviteter. Medlemmer af museumsforeningen og museets bestyrelse har ligeledes mulighed for at supplere bemanningen af campingvognen.

Såfremt det er teknisk muligt, skal der etableres trådløs netforbindelse, således at der kan søges direkte på fund- og fortidsminder, museernes samlinger og andre databaser. Ellers vil der blive sat fokus på disse centrale databaser på anden vis.

En del af det indsamlede materiale skal indgå i skiftende billedprojektioner direkte på væggen i museets faste udstillinger i museets Per Kirkeby bygning i Aars. Billedprojektionerne sker ved hjælp af to loftsmonterede projektorer, der er forbundet til en billed- og tekstdatabase og en trykskærm. Via trykskærmen kan museets gæster selv bestemme, hvilke billeder og citater der skal vises på væggen. Citaterne bliver bl.a. indsamlet i forbindelse med nærværende projekt. Gæsterne får mulighed for selv at sammensætte et billedshow. Billedshowet og projektet kan kommenteres på via hjemmesiden. Billed- og tekstdatabasen ændres og udvides løbende. Denne "Vesthimmerlandsvæg" vil få en central og synlig eksponering for enden af det faste udstillingsgalleri.

Projektet arbejder med flere formidlingslag:

- Oplæg og fortællinger
- Samtaler og dialog
- Moderne brugerstyret digital formidling i den faste udstilling og på nettet
- Etablering af særudstilling og vandredstilling

3. FORBEREDELSE

De forskellige opgaver skulle koordineres og fordeles i blandt projektets medarbejdere. Der blev løbende holdt planlægningsmøder, foruden de indledende møder med repræsentanter fra de lokalhistoriske arkiver og borgerforeninger i marts 2009.

Medarbejderne har allerede i forberedelsesfasen lagt et stort engagement i projektet, ikke mindst fordi alle var klar over, at det drejede sig om et enestående udviklingsprojekt. Muligheden for at være med til at udvikle og forme var en af de væsentlige motivationsfaktorer. Netop medarbejdernes personlige engagement fremstår som væsentlig faktor for projektets succes.

3.1. Finansiering og personale

Den finansielle ramme for projektet blev sat gennem støtte fra Kulturarvsstyrelsens formidlingspulje på 391.000 kr. og Region Nordjyllands kulturudviklingspulje på 100.000 kr. Det samlede budget lå på 554.000 kr., hvoraf museet bidrog med egen finansiering på 63.000 kr. Derudover lagde museet langt flere timer i projektet end oprindeligt beregnet. Årsagen var et uventet højt aktivitetsniveau i dialogprocessen.

I projektudviklingsfasen regnedes med ansættelsen af en enkel medarbejder i syv måneder, der skulle stå for bemanningen af campingvognen. Derudover var der afsat en måned til projektlederen og en måned til en administrativ medarbejder. Grafisk arbejde samt tekniske og praktiske serviceydelser skulle ske ved tilkøb.

Museet valgte at ansætte historiker cand. mag. Kim Ørsted Iversen til projektet i perioden fra 1. marts til 30. september. Han fik i løbet af projektet tilkøbet cand. mag. Karsten Byrgesen Nielsen og cand. mag. Elisabeth Lauridsen som hjælp ved bemanning af campingvognen samt indsamling af viden, billeder og genstande. Karsten Byrgesen Nielsen fik derudover ansvaret for udstillingsdelen i projektet.

Endvidere blev cand. mag. Annie Nørby koblet på projektet til løsning af administrative opgaver, billedbehandling og ansvar for styring af billedvisning via projektorerne og på nettet. Arbejdsmand Per Johansen sørgede for ombygning af campingvognen.

Projektledelsen lå hos museumsleder Broder Berg, der koordinerede projektets overordnede udvikling og også lejlighedsvis bemandede campingvognen. Museets arkæologer deltog ligeledes med enkelte vagter.

3.2. Anskaffelse af udstyr og indretning af digitale faciliteter

Fra Løgstør blev indkøbt en 24 år gammel campingvogn af mærke TEC Weltbummler. Vognens fremtræden blev ændret ved indpakning i klæbefolie med påtryk af projektets navn, logo og internetadresse. På vognens bagende stod logo og navn af Kulturarvsstyrelsen, Region Nordjylland og Vesthimmerlands Kommune. Opgaven udførtes af firmaet Cimbersign i Farsø.

Indvendig blev vognen bygget om til kontorfunktion med plads til at gennemføre interviews, billedskanning og andet registreringsarbejde. En skærm ved indgangen var forbundet med vognens bærbare computer, der via mobil netforbindelse – hvor det kunne lade sig gøre – gav adgang til Kulturarvsstyrelsens databaser, såsom Fund og Fortidsminder samt Regin, og til historiske kort m.v. Skærm, computer og skanner blev indkøbt lokalt. Desuden blev der anskaffet et digitalkamera og en diktafon til interviews.

En udstilling bestående af ni plancher fulgte med campingvognen hele turen rundt. Plancherne viste tekster og billeder med oplæg til diskussion om kulturarvsbegrebet og kulturarven i Vesthimmerland. Tekst og billeder blev leveret af Kulturarvsstyrelsen, Bevaringscenter Nord samt Vesthimmerlands Museum og trykt lokalt på vejrbestandigt materiale.

Projektets hjemmeside www.voreskulturarv.dk blev lavet af firmaet Diaphoni i Aalborg, som også stod for opsætning og hosting af bloggen. Hjemmesidens indhold blev produceret og lagt ud af projektets medarbejdere. Sides grafiske design lagde sig op af projektets foldermateriale. Folderen var på 10 sider og indeholdt oplysninger om projektet og muligheder for at deltage samt en arrangementskalender med kort beskrivelse af 40 programsatte arrangementer. Folderen og det grafiske design blev udviklet af firmaet Aars Bogtryk.

Billedprojektor og trykskærm til udstillingen blev leveret og monteret af firmaet FutureLight, der også stod for softwaren og opsætning af brugerfladen. Bortset fra små justeringer har systemet fungeret upåklageligt siden installeringen i april 2009.

3.3. Ruteplan og konkretisering af turen

Campingvognens rute skulle gå til de fire byer Aalestrup, Aars, Farsø og Løgstør samt til 47 mindre byer og landsbyer fordelt over hele kommunen. Vi regnede med, at der ville komme flest besøgende i de større byer. Derfor blev der til de fire byer afsat tre sammenhængende dage. De lidt mindre byer fik to dage, og de mindste byer fik besøg af campingvognen i én dag.

Da byerne var blevet udpeget, blev ruteplanen fastlagt. Vi havde besluttet, at køre på kryds og tværs af kommunen og ikke lægge en rute, der førte systematisk fra syd til nord e.l. Således var campingvognen permanent på farten i hele kommunen. Det betød, at projektet var meget synligt i de fire måneder rundturen varede.

Vi vidste, at det var essentielt for projektets succes, at vi på et tidligt tidspunkt fik god kontakt til borgerforeningerne og lokalarkiverne med henblik på praktisk hjælp under turen. Derfor var dette første punkt i planlægningen efter at ruteplanen var på plads. Vi henvendte os til kommunens landsbykoordinator Jacob Christensen, som havde kontakt til alle borger- og beboerforeninger i landsbyerne i kommunen.

Museet sendte et brev med en beskrivelse af projektet til alle udpegede borgerforeninger. Brevet indeholdt også en invitation til et møde på museet, hvor vi nærmere ville præsentere projektet samt fortælle, hvad vi gerne ville have hjælp til. Brevet blev sendt ud pr. mail til de forskellige borgerforeninger via landsbykoordinatorens mailingliste.

Udover borgerforeningerne kontaktede vi også de 10 lokalarkiver i kommunen. Lokalhistorisk Arkiv Aars er en del af Vesthimmerlands Museum, og museet har derigennem god kontakt til lokalarkiverne. Arkiverne blev ligeledes indbudt til et møde, hvor vi kunne drøfte projektets mål og afvikling.

Møderne med borgerforeningerne og lokalarkiverne blev afholdt i starten af marts. Ud af de mere end 40 borgerforeninger i kommunen deltog repræsentanter fra ni borgerforeninger i mødet. På mødet orienterede vi om projektet og fremlagde vore ønsker om samarbejde og behov for hjælp til følgende:

1. Anvise et sted til campingvognens parkering i byen og sikre adgang til el og toiletfaciliteter.
2. Finde et sted hvor campingvognen kan stå i fred i løbet af natten, samt finde en frivillig til at transportere campingvognen til byen og fra byen.
3. Finde en person, som kan hjælpe med opsætning og nedtagning af campingvognen.
4. Derudover opfordredes borgerforeningerne til at komme med ideer til arrangementer, selv tage kontakt til den lokale presse samt overveje, om de ville servere kaffe, kage eller andet for de besøgende.

Arkivmødet havde deltagelse af seks af de ti lokalhistoriske arkiver. De blev præsenteret for projektet og museet fremlagde sine ønsker om støtte til følgende:

1. Arkiverne må gerne have en eller flere af deres frivillige til at være ved campingvognen i åbningstiden, så de kan være behjælpelige vedr. lokalhistoriske spørgsmål.
2. Arkiverne må gerne tænke på gennemførelse af særlige arrangementer, såsom byvandring eller åbent hus.
3. Udfærdige en beskrivelse af arkivets opgaver, indhold og åbningstider m.v. til en brochure med en oversigt over alle arkiver i kommunen.
4. Finde fem til ti fotos fra deres samlinger, som kan bruges på hjemmesiden eller i brochuren i forfæltet til projektet.
5. Formidle kontakt til lokale informanter med stor viden om lokalområdet.

Efter de to møder blev der skrevet referater, som blev sendt ud til alle borgerforeninger og arkiver. Hermed blev alle gjort opmærksomme på, hvad museet håbede, at de kunne bidrage med. Deadline for tilbagemelding var primo april. De, der ikke reagerede, kontaktede vi i løbet af april måned. Således fik vi fat i næsten alle borgerforeninger og i alle arkiverne. Praktiske organisatoriske

opgaver kunne nu aftales nærmere og blev løbende bekræftet eller ændret undervejs på turen rundt med campingvognen.

4. Afvikling af projektet

Fredag den 1. maj gik startskuddet for hele projektet. Campingvognen stod placeret synligt foran museets administrationsbygning. Borgmester Jens Lauritzen og bestyrelsesformand Per Nørgaard stod for selve åbningen. Museumsforeningen serverede øl og pølser. Der var musikalsk underholdning ved Vesthimmerlands Kulturskole og museet havde arrangeret børneaktiviteter med gamle lege. Der var lagt op til en folkefest for kulturarven og projektet kom således godt fra start.

Museet inviterede de lokale medier, herunder Nordjyske Stiftstidende, Aars Avis, Farsø Avis, Vesthimmerlands Avis, samt TV2 Nord og P4 Nordjylland. Broder Berg og Kim Ørsted Iversen blev interviewet af P4's udsendte, og det blev transmitteret direkte. TV2 Nord kom lidt senere på dagen og interviewede Broder Berg. Tv-indslaget blev vist i 19.30 nyhederne. Åbningsarrangementet fik en meget fin omtale i aviserne.

Feedbacken på radiointerviewet var umiddelbar og hurtig. Allerede to timer senere kom der to besøgende med de første par genstande. Begge personer havde hørt interviewet og kom med de første genstande til udstillingen. Herefter gik dagen med at tale med de mange besøgende.

4.1 Selve turen

Vi havde på forhånd lagt op til, at borgerforeningerne skulle hjælpe os med placeringen af campingvognen, finde et sted hvor den kunne stå om natten samt muligvis finde én person, som kunne hjælpe med at flytte campingvognen.

Det viste sig dog ret hurtigt, at denne fremgangsmåde var mere tidskrævende, end hvis vi hver dag tog campingvognen både med ud og hjem igen. Hvis vi skulle være i byen mere end én dag, tog vi stilling til, om campingvognen kunne stå nogenlunde i fred, og hvis det var tilfældet, lod vi den stå. Ellers tog vi den med hjem igen.

Dagen før ankomst til besøgsstedet ringede vi til vores kontaktperson for lige at minde dem om, at vi ville komme næste formiddag. De fleste steder var man forberedt og fundet en person, der vil kunne hjælpe med det praktiske. Mange steder bød man på kaffe og kage. Enkelte steder var projektet og campingvognens komme knap så prioriteret og et par få steder var der slet ikke nogen, da vi ankom med vognen.

Åbningstiderne i campingvognen var kl. 11-18 tirsdag til fredag og kl. 10-15 om lørdagen. Åbningstiden var dermed på 33 timer om ugen. Men med opsætning og nedtagning af campingvognen stod det efter de første par uger klart, at vi ikke kunne holde os på en 37 timers arbejdsuge.

De allerfleste uger var vi af sted fra tirsdag til lørdag. Enkelte søndage og mandage var også taget med i programmet. Dette sammen med, at der kom væsentlig flere personer til campingvognen end vi havde håbet på, medførte, at vi havde meget svært ved at få løst alle de opgaver, vi havde regnet med at kunne nå. Blandt andet var det tanken, at vi hver dag skulle skrive en beskrivelse af den by, som vi besøgte, men da der de fleste dage var mange gæster, viste dette sig umuligt at nå. Det første stykke tid lykkedes det for medarbejderne i campingvognen at få lavet enkelte beskrivelser, men det måtte ske i de sene aftentimer.

De to opgaver, som tog allermest tid, var registrering af billeder og genstande samt dataindsamling baseret på samtaler med de besøgende. Specielt dataindsamlingen var tidskrævende, da det skete samtidig med, at medarbejderen talte med de besøgende. Erfaringen viste, at det var meget få personer, som direkte ville snakke om kulturarv, men ved at lade de besøgende selv bestemme, hvad de ville snakke om, kunne vi indkredse, hvor deres interesse var. Disse iagttagelser blev noteret ned og danner baggrunden for vores dataindsamling. Dialogen med de besøgende var hele tiden i centrum, og det var tydeligt, at jo mere interesserede og engagerede vi var i samtalen med de besøgende, jo mere fik vi ud af dem. Både med hensyn til data, men også med hensyn til billeder og genstande.

Billederne blev skannet ind og lagt på nettet samt vist på museet. Genstandene indgik i særudstillingen på museet, der løbende blev suppleret med nye genstande, som blev indleveret af borgere.

4.2. En typisk dag i campingvognen

En normal dag startede omkring klokken 10, hvor medarbejderne i campingvognen mødte ind på museet. Her fik vi afleveret besvarelse af gættekonkurrencer, billeder til hjemmesiden og projektoren og fik lavet andre forefaldende ting. Så tog vi museets bil og kørte til dagens destination.

Første opgave var at sætte campingvognen op, få støttebenene ned og sat campingvognen i vatter. Herefter fik vi fat i strøm og fik sat de medbragte plancher op, hvor det passede bedst. Herefter lagde vi gættekonkurrencen frem og fik rigget computer og ekstra skærm til.

Efter campingvognen var klargjort, kunne vi modtage de besøgende. De kom ofte allerede fra 11-tiden, og tit var det en af de lokale, som enten borgerforeningerne eller lokalarkivet havde fået fat i. Hvis det var muligt, tog en af medarbejderne med den lokale ud og tog nogle billeder af byen. Herefter blev de registreret, mens den lokale var til stede og kunne hjælpe med informationer. Hvis ikke der kom en afløser i campingvognen, tog vi selv ud og tog billeder af bygninger m.v. i byen. Der kom så ikke de bedste registreringer ud af denne metode, da vi manglede oplysninger om de enkelte bygninger. Eneste registrering i disse tilfælde blev med vejnavn og nummer. Dog skete det indimellem, at der senere på dagen eller dagen efter kom gæster, som kunne bidrage med oplysninger om bygningerne.

Dagen gik herefter med at tale med de besøgende, scanne billeder, som de besøgende havde med, og registrere billederne med alle de informationer, vi kunne få. Vi sørgede også for at tage imod genstande til udstillingen, få dem registreret og pakket væk. Det skete meget tit, at de besøgende gik hjem og hentede billeder eller genstande, som de så kom tilbage med senere på dagen.

Hvis der i løbet af dagen blev tid til det, eller det var en af de mere stille dage, så blev tiden udnyttet til registrerings- og beretningsarbejde. Det skete dog kun en sjældent gang. Som regel brugte vi mindst en halv time per deltagende gæst. Flere steder udviklede samtalerne sig til store diskussioner om landsbyernes historie, specielt hvis én eller flere havde medbragt fotografier. Det kunne nemt udvikle sig til lange samtaler, hvor det hurtigt blev svært for medarbejderne i campingvognen at følge med og få noteret ned, hvad der blev sagt. Denne slags samtaler opstod oftest, hvis borgerforeningerne havde arrangeret kaffe og kage. De samtaler foregik oftest uden for campingvognen, hvilket igen tiltrak flere, da de kunne genkende deres naboer og bekendte.

Oven i det kom så scanningen og registreringen af de billeder og genstande, de havde med. Derudover skulle billederne sorteres, billederne til internettet og projektoren skulle findes frem og gemmes på en USB nøgle. Hvis ikke det blev nået i løbet af dagen, blev det gjort om aftenen eller næste morgen.

Sidste punkt på dagen var nedtagning af campingvognen. Hvis den skulle blive stående om natten, tømte vi den for alt af værdi, så som computer, scanner og kamera. Plancher blev lagt i bilen eller campingvognen for natten. Hvis campingvognen derimod skulle med hjem, måtte hele campingvognen med plancher og brochure også tages ned. Herefter gik turen hjem til museet, hvor museets bil blev sat, og de indkomne genstande blev placeret på et særligt indkomstbord.

4.3 Indsamling

4.3.1 Indsamling af billeder

Indsamlingen af billeder i campingvognen var et af de mest synlige resultater, vi fik i løbet af turen rundt i Vesthimmerland. Mange deltagere kom med både gamle og nye billeder fra deres private samlinger og fotoalbums. Hvis der var rigtig mange billeder, tog vi dem med ind på museet, hvor de kunne blive skannet. Ellers skannede vi dem i campingvognen. Alle billeder blev skannet i farver og med en opløsning på 300 dpi.

Registreringspraksis var, at alle billeder, som vi fik ind eller selv tog, fik et B nummer. Vi startede ved B00001 og endte ved B02974. Det samlede antal billeder er på over 3500 styk.

Billederne blev gemt på harddisken. Der blev regelmæssigt taget backup af alt, hvad vi samlede ind. Herefter blev billederne registreret med informationer om billedet, givers navn og hvilket arkiv, der senere skulle have en kopi.

Informationerne kunne variere fra, at vi kun havde et vejnavn og nummer til en hel lille tekst med navne, årstal, location m.m. Der blev skrevet indkomstsedler.

4.3.2 Indsamling af genstande

Det var et af projektets mål og opgaver at få indsamlet genstande, som borgerne i Vesthimmerland selv mente var bevaringsværdig kulturarv. Derfor var vi i campingvognen ikke kritiske over for, hvilke genstande vi tog med tilbage til museet. I starten var vi meget aktive med at spørge ind til, om de besøgende havde nogle genstande, som de mente var specielt bevaringsværdige. Hvis det var tilfældet, tog de hjem og hentede dem.

Når vi modtog en genstand, sørgede vi for at udfylde en indkomstseddel, hvor giverens navn, adresse og telefonnummer blev noteret. Derudover noterede vi de relevante informationer om genstanden, så vi havde nogle oplysninger til udstillingen. Det vigtigste var ikke selve genstanden, men genstandens historie, som vi var ude efter. Genstandene blev langt mere specielle og interessante, når der kom en historie eller ligefrem en lille fortælling om genstanden.

Genstandene skulle indgå i museets særudstilling ”Vores Kulturarv”, som løbende blev suppleret med de nye genstande, vi fik ind i campingvognen. En nærmere beskrivelse af de indkomne genstande kan ses i bilaget.

Langt de fleste indkomne genstande var til låns. Nogle deltagere indleverede også arkivalier, som de gerne ville have blev afleveret på det respektive lokalhistoriske arkiv i kommunen.

4.3.3 Indsamling af data

Dette projekt var en enestående mulighed for at få nogle interessante data om folks mening om kulturarv, men for at få et datasæt, der kunne bruges statistisk, havde vi brug for at indsamle nogle oplysninger om de folk, der kom, som efterfølgende kunne bruges som en slags socio-økonomiske parametre i analyserne.

Meningen var at lave en slags interviewguide, der kunne hjælpe medarbejderne til i hvert fald delvis at styre samtalerne, og som vi efterfølgende ville kunne bruge til at udlede nogle generelle holdninger. I løbet af den første dag, gik det op for os, at folk meget gerne ville i dialog med os og gerne ville fortælle, men de ville selv bestemme tempoet. Da vi gerne ville i dialog med flest mulige mennesker, var vi nødt til at konstruere et feltskema, der så vidt muligt kunne udfyldes af medarbejderen i løbet af samtalen uden at behøve at stille direkte spørgsmål til deltageren. Skemaet (som kan ses i Bilag A) indfangede, foruden dato og sted, oplysninger om køn, alder (skønnet i ti-år), stedlig tilknytning, og hvad de fandt bevaringsværdigt eller havde af kommentarer. Nederst på skemaet var der plads til at skrive de historier og anekdoter, som folk måtte have fortælle. Hvert skema havde plads til 20 personer. Derudover blev der lavet ekstraskemaer uden plads til historier og anekdoter. De gav plads til oplysninger om yderligere 15 personer. Der blev udfyldt feltskema i næsten alle byer. Kun når den faste campingvognsstab var på ferie eller andet, glippede det af og til med indsamlingen af data.

Efterhånden som samtalen skred frem, kunne vi godt stille spørgsmål, hvis der var behov for præciseringer, men de fleste oplysninger er fremkommet ved at folk i deres eget tempo har fortalt historier. Det viste sig at være den mest hensigtsmæssige måde at få oplysninger på. Det skal lige nævnes, at al registrering i feltskemaerne er foregået anonymt.

Efter turens afslutning er samtlige data fra feltskemaerne tastet ind i et stort skema, et bruttoskema, i en Excel-fil. Det skema indeholder oplysninger om alle deltagere i alle byer. Det er inddelt i de samme kategorier som feltskemaerne, det vil sige:

- By
- Alder
- Køn
- Stedlig tilknytning. Kategorien er yderligere inddelt i:

- Barnefødt. Som barnefødt tæller de, der på registreringstidspunktet er født i lokalområdet og stadig bor der)
- Tilflytter
- Øvrig tilknytning. Kategorien dækker over fraflyttede personer, der stadig bor i kommunen, sommerhusejere, folk der arbejder på stedet men er bosat andetsteds, og folk fra en anden by i Vesthimmerlands Kommune.
- Turist/gæst. Kategorien dækker over turister, der intet kendte til projektet men blev nysgerrige, når de så campingvognen og gæster, der blev vist rundt af herboende.
- Ikke oplyst
- Interesse: Kategorien er inddelt i:
 - Nysgerrig
 - Ingen interesse. Det kan synes paradoksalt, men det skete, at nogen kom hen til campingvognen men alligevel ikke havde lyst til at fortælle noget hverken om sig eller om lokalområdet.
- Bevaringsværdigt. Kategorien er inddelt i:
 - Egnshistorie
 - Byhistorie
 - Særlige kulturgjenstande
 - Arkæologi/oldtid
 - Historie fra egen gård, eget hus, egen virksomhed
 - Slægtshistorie
 - Dagligdagshistorie. Kategorien dækker over den måde folk i tidligere tider har levet på og den måde, de har gjort tingene på.
 - Arvede genstande
 - Enkeltpersoners historie. Det vil sige personer, der har haft en særlig betydning for personen, der fortalte, eller for lokalsamfundet.
 - Markante oplevelser
- Særlige bemærkninger om kulturarv

Eftersom folk ikke er blevet spurgt direkte, er de fleste svar analyseret ud fra deres indgangsvinkel til besøget i campingvognen Eksempelvis er de, der havde billeder med af slægtsgården blevet registreret som interesserede i kategorien ”Historier om egen gård/eget hus/egen virksomhed”. De der var med på den lokale byvandring blev de registreret som interesserede i ”Byhistorie”. Man kan godt have flere svar på, hvad man finder bevaringsværdigt, ligesom nogen også klart fortalte, at de ikke var interesserede i en kategori. Med alle svar registreret i et skema er det muligt at lave fordelinger, der viser deltagernes interesser i forskellige variabler. I fordelingerne er kun de deltagere taget med, som er blevet registreret med både alder og køn.

Det interessante her er, at samme metode er blevet benyttet alle steder, og at vi har været i kontakt med så mange. Derved har vi fået et konsistent datasæt, hvor det er muligt at drage generelle konklusioner for deltagerne i projektet. Det er vigtigt her at huske, at resultaterne af dette datasæt viser de holdninger til kulturarv, som deltagerne i projektet har og ikke som alle borgere i Vesthimmerlands Kommune måtte have.

4.4 Formidling

Formidlingsdelen omfattede særudstillingen, billedprojektioner, netformidling og arrangementer.

Særudstillingen med de indleverede genstande, billeder i rammer og arkivalier åbnede den 27. juni 2009. Herefter blev udstillingen løbende suppleret efterhånden som turen skred frem. Den officielle åbning af den færdige udstilling blev markeret med en reception fredag den 11. september. Den 24. oktober blev afslutningen på projektet markeret med en minikonference og reception, hvor flere forskellige gav deres bud på, hvad kulturarv er. Alle, der havde indleveret genstande, samt borgerforeningerne og arkiverne, blev inviteret til både åbningen af udstillingen samt til afslutningskonferencen. Der var stor tilslutning til begge arrangementer, både fra de medvirkende til projektet, samt fra pressens side.

Udstillingen blev lavet af en medarbejder på museet, som også fungerede som vikar i campingvognen ved sygdom eller ferie. Han stod for at registrere alle genstandene, samt at få genstandene sendt retur efter udstillingen. Derudover blev der produceret en folder, hvor de enkelte genstande blev præsenteret.

I løbet af sommeren og specielt efter den officielle åbning af den endelige udstilling, var udstillingen særdeles velbesøgt. Udstillerne, som fik en fribillet, der gjaldt i hele udstillingsperioden, kom og viste deres genstande frem for familie og venner. Man kunne ofte høre en livlig samtale i udstillingsrummet.

4.5. Medier

Projektet ”Vores Kulturarv – Vesthimmerland i Dialog” har afstedkommet en del omtale i medierne, såvel de trykte som i radioen. En søgning på Infomedia på ordene ”Kulturarv i Vesthimmerland” i perioden ”alle år” giver følgende resultat:

Avis	Artikel	Henvisning
Nordjyske Stiftstidende	15	18
Nordjyske.dk	7	1
Ugeavisen Møldrup	1	
Viborg Stifts Folkeblad	3	
Lokaltindblik.dk	1	
Hadsund Folkeblad	1	
Vesthimmerland.dk	1	
Nordjyske Ugeavisen	1	
Region Nordjylland.dk	1	
I alt	31	19

Henvisninger refererer til henvisninger til kulturarvsudstillingen. Artikler og henvisninger forekommer i perioden 5/7 2008 til 23/10 2009.

Derudover har der været tre radio- og et tv-indslag om projektet.

5. Resultater af dataindsamlingen

Når man læser de forskellige fordelinger, som følger i dette kapitel, er det vigtigt at huske på, at dette datasæt IKKE er repræsentativt for alle borgere i Vesthimmerlands Kommune, fordi alle de deltagende som præmis havde udvist den interesse at komme hen til campingvognen og tale med museets medarbejdere. Når datasættet alligevel er særdeles interessant, er det især på grund af dets størrelse, der er ganske imponerede og giver et ganske godt billede af holdninger til kulturarven.

I det følgende vil datasættet blive præsenteret i forskellige fordelinger, der til sammen vil give et detaljeret billede af 937 vesthimmerlændinges syns på kulturarv anno 2009. Vil man se nærmere på procenterne, kan man finde tabellerne til diagrammerne i filen ”Rapportfordelinger”. Her præsenteres alle tallene bagved. De rå data kan findes i filen ”Bruttoskema”.

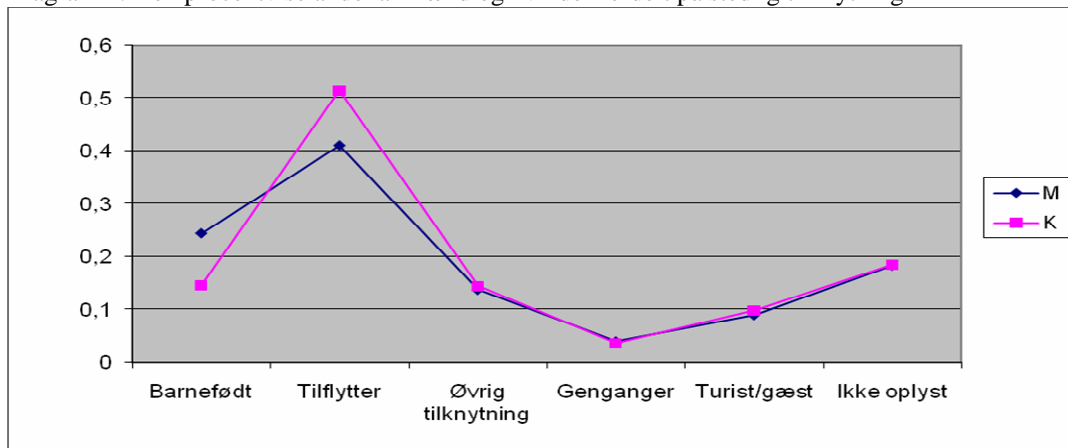
I alt har 1648 personer udvist interesse for projektet, og af dem er 937 eller 56,86 % registreret som nogen, museets medarbejdere har talt med, nemlig de, hvor vi har haft oplysninger om både køn og alder. Det er på baggrund af de 937, at de følgende beregninger og fordelinger er foretaget.

5.1. Kønsfordeling

Af de 937 deltagere var 521 mænd og 416 kvinder, i procenter er det henholdsvis 55,60 % og 44,40 %. Ser man på den stedlige tilknytning fordelt i køn, finder man de store forskelle i kategorierne barnefødte og tilflyttere. Som det ses af diagram

1 er over dobbelt så mange tilflyttende kvinder som barnefødte kvinde, og flere barnefødte mænd end barnefødte kvinder.

Diagram 1: Den procentvise andel af mænd og kvinder fordelt på stedlig tilknytning



Ser man nærmere på kategorien af de tilflyttende fordelt i aldersgrupper (Tabel 2), kan man se, at den største gruppe er kvinder mellem 60 og 80 år. Hos de barnefødte (Tabel 3) er langt den største gruppe mændene mellem 60 og 80. Det kunne se ud som, om en del kvinder netop i den generation har giftet sig med herboende mænd.

Tabel 1: Den procentvise andel af tilflyttende fordelt i alderskategorier.

	<20	20-40	40-60	60-80	80+
M	0,19 %	1,34 %	13,05 %	14,78 %	1,15 %
K	1,20 %	1,68 %	14,90 %	18,51 %	2,88 %

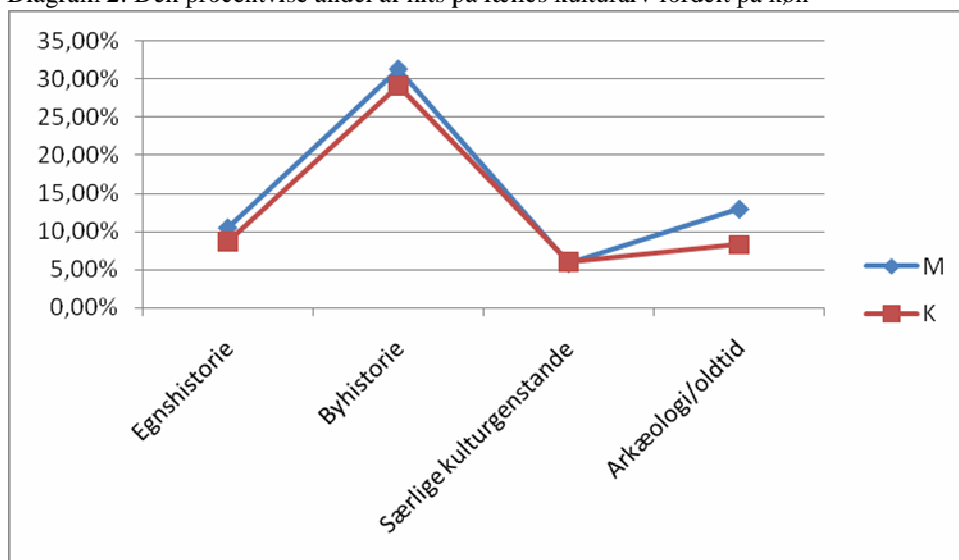
Tabel 2: Den procentvise andel af barnefødte fordelt i alderskategorier.

	<20	20-40	40-60	60-80	80+
M	1,92 %	0,96 %	5,37 %	13,82 %	3,45 %
K	3,37 %	1,20 %	2,40 %	5,29 %	2,16 %

Ser man på mænd og kvinders holdninger til kulturarv er der ikke de store forskelle. Her skal man lige huske på, at fordelingerne går på antal hits på de forskellige kategorier af kulturarv.

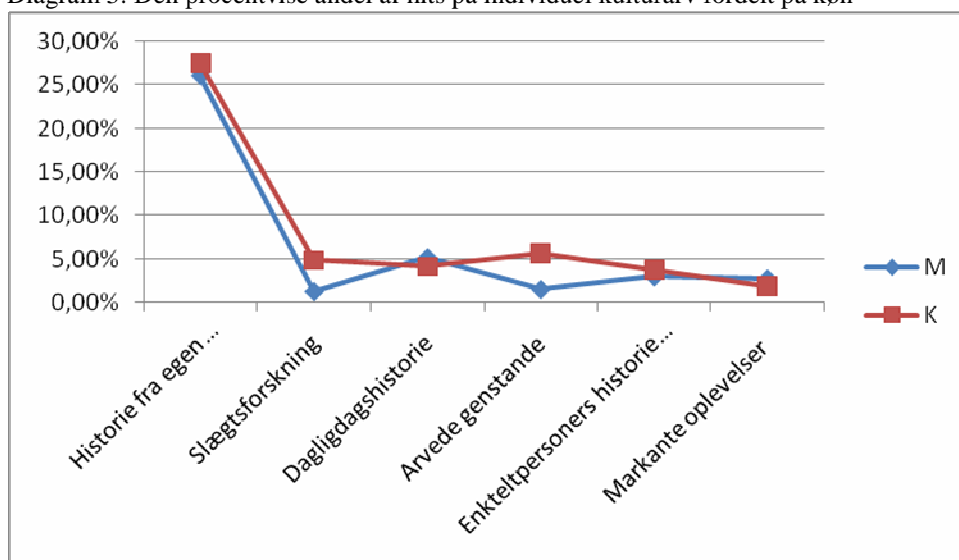
I den fælles kulturarv følges kurverne pænt ad, som det ses af diagram 2, på nær et lille udsving i kategorien arkæologi/oldtid, som får flere hits af mænd end af kvinder.

Diagram 2: Den procentvise andel af hits på fælles kulturarv fordelt på køn



Også indenfor individuel kulturarv følges kurverne pænt ad med et lille udsving i kategorien ”arvede genstande”. Sandsynligvis er kvinderne mere interesserede i møbler og smykker fra deres forfædre end mændene er.

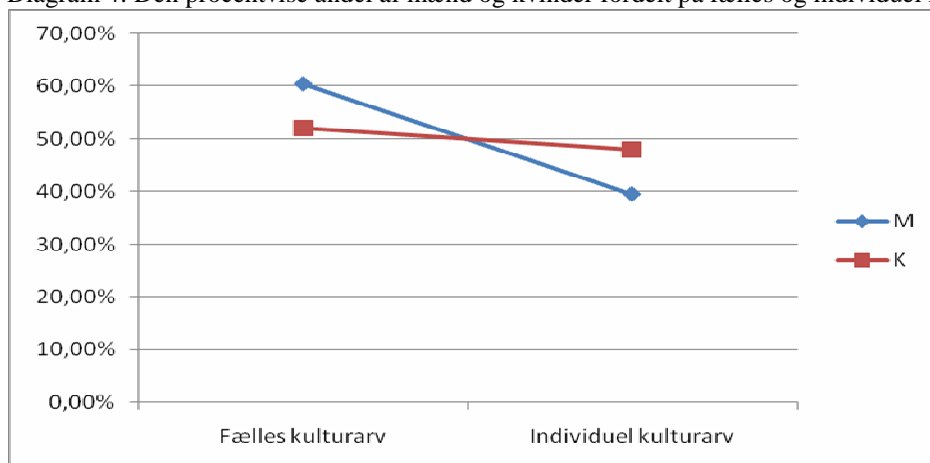
Diagram 3: Den procentvise andel af hits på individuel kulturarv fordelt på køn



Lægger vi alle hits i de to kulturarvs kategorier sammen og fordeler dem i mænd og kvinder, får man et interessant billede, som det fremgår af diagram 4. Her ses det tydeligt, at mænd i højere grad interesserer sig for den fælles kulturarv, og

kvinder for den individuelle. Faktisk får den fælles kulturarv næsten 2/3 dele hits hos mændene, mens de to kategorier af kulturarv er næsten lige hos kvinderne.

Diagram 4: Den procentvise andel af mænd og kvinder fordelt på fælles og individuel kulturarv.



5.2 Aldersfordeling

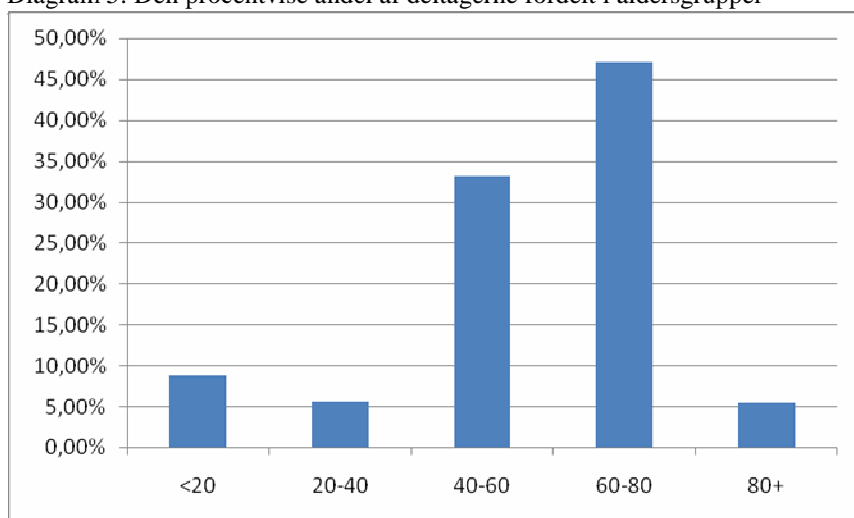
Vi har valgt at inddele deltagerne i fem aldersgrupper for at skabe større overskuelighed.

Tabel 3 viser antallet af deltagere fordelt i aldersgrupperne, mens den procentvise fordeling ses af diagram 5. Diagrammet viser tydeligt, at næsten halvdelen af deltagerne er mellem 60 og 80 år, men ca. en tredjedel er mellem 40 og 60 år. At aldersgruppen på op til 20 er så forholdsvis stor skyldes især børn, der kom ifølge med forældre. Det bekræftes af fordelingen på stedlig tilknytning, hvor man netop i aldersgruppen op til 20 finder en stor andel af barnefødte.

Tabel 3: Antal deltagere fordelt i aldersgrupper

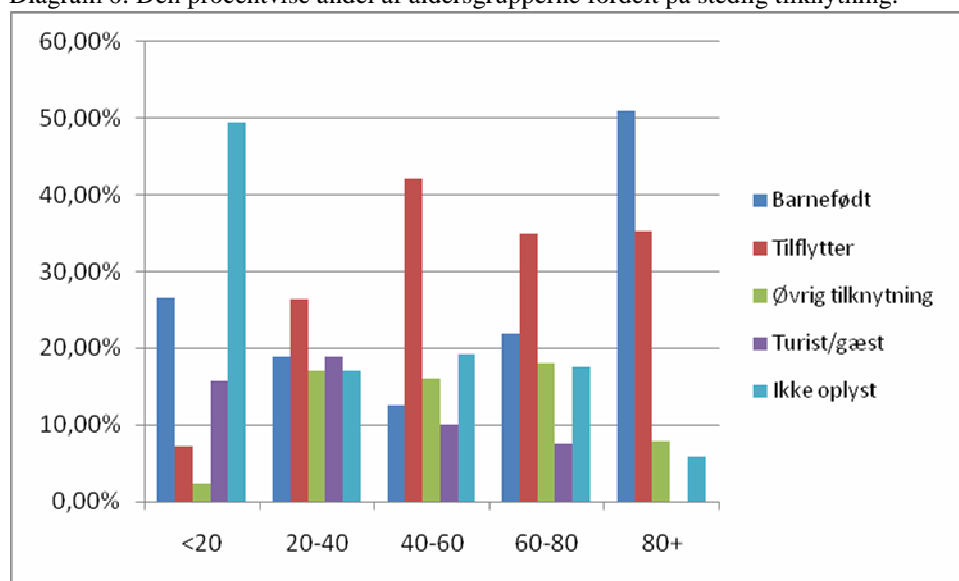
Aldersgrupper	<20	20-40	40-60	60-80	80+
Antal	83	53	311	443	51

Diagram 5: Den procentvise andel af deltagerne fordelt i aldersgrupper



Ser man på den stedlige tilknytning (diagram 6), ser man en meget høj andel (godt 50 %) af *barnefødte* i aldersgruppen på 80 og derover. I aldersgruppen på under 20 finder man, at mere end fjerdedel er barnefødte. En del af de forældre, der kom, må have fået deres børn i lokalområdet. I den samme aldersgruppe er der en meget høj andel af *ikke oplyst*. En nærmere undersøgelse af, hvorfor netop denne kategori er så uforholdsmæssig stor, viser, at lige præcis denne kategori ikke er blevet registreret, da den faste stab havde ferie på tidspunktet for dataindsamlingen. De tre midterste aldersgrupper er ikke overraskende de mest mobile og opsøgte campingvognen andre steder end i deres egen by (kategorien *øvrig tilknytning*). Man kan konstatere, at andelen af de besøgende i aldersgruppen 60-80 ligger en anelse højere end i de to andre grupper. Det skyldes formentlig, at de stadig er erhvervsaktive, og derfor havde mindre mulighed for at komme på besøg, end de der var gået på efterløn/pension.

Diagram 6: Den procentvise andel af aldersgrupperne fordelt på stedlig tilknytning.



Diagrammerne 4 og 5 viser, hvad aldersgrupperne mener, er bevaringsværdigt i kategorierne indenfor den fælles kulturarv og den individuelle kulturarv. Her skal man lige have in mente, at der er meget stor forskel i antal hits pr. aldersgruppe, som det fremgår af tabel 4. Af alle de hits der kom indenfor de 10 kategorier indenfor kulturarv faldt 1,98 % i aldersgruppen op til 20 mens 53,73 faldt i aldersgruppen 60-80. Man skal desuden huske på, at der er stor forskel på, hvor mange deltagere, der er i hver gruppe. Med andre ord skal man passe på med de meget store udsving i de aldersgrupper, hvor der ikke er så mange hits. Derfor er det heller ikke alt det, der umiddelbart ser ud til at stikke ud, der kommenteres.

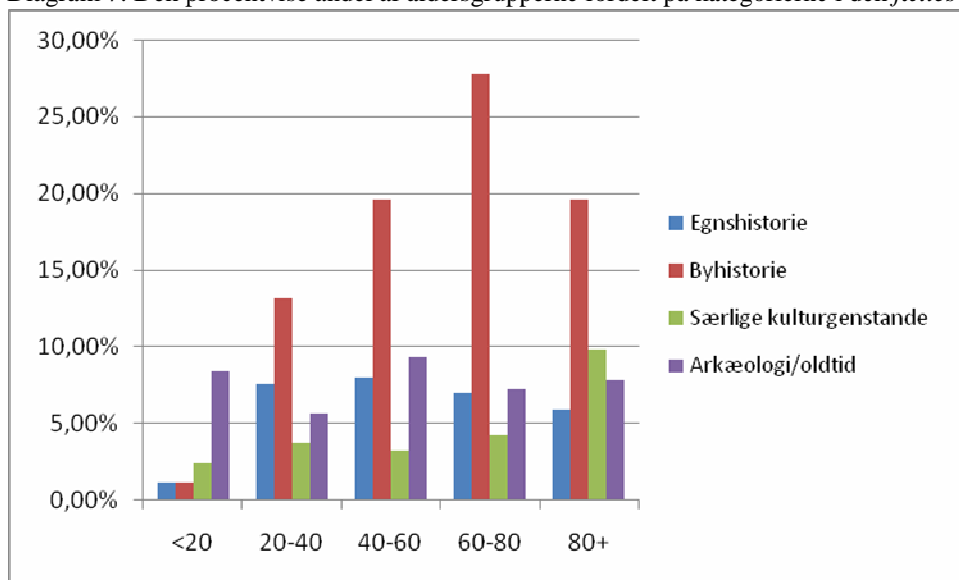
Tabel 3: Antal hits fordelt på aldersgrupperne

Aldersgruppe	Antal	%
<20	13	1,98 %
20-40	26	3,96 %
40-60	211	32,12 %
60-80	353	53,73 %
80+	54	8,22 %
I alt	657	100 %

Når det er sagt, er det bemærkelsesværdigt, at alle aldersgrupper på nær en mener det mest interessante er byhistorie. Faktisk får netop denne kategori mere end dobbelt så mange hits som de andre. I aldersgruppen op til 20 år, scorer arkæologi og oldtid højest. Til gengæld er hverken by- eller egns historie særlig interessant i den aldersgruppe. Det kan muligvis forklares med, at børn og unge anser historie for at være den historie, der går længst tilbage, mens de ikke ser sig selv som værende en del af historien.

De særlige kulturgenstande (eksempelvis Skarp Sallingkarret og Gundestrupkarret) er med i alle aldersgrupper, dog særligt i aldersgruppen på 80 år og derover.

Diagram 7: Den procentvise andel af aldersgrupperne fordelt på kategorierne i den *fælles kulturarv*



Historien om egen gård, eget hus og egen virksomhed er den kategori i den individuelle kulturarv, som alle aldersgrupper finder mest interessant, med undtagelse af den yngste aldersgruppe. Især for aldersgruppen på 80+ er det vigtigt. Det er også i den aldersgruppe, man kan se, at slægtsforskningen slet ikke er interessant. Den kategori findes faktisk kun i aldersgrupperne 40-60 og 60-80. Med de undtagelser nævnt ovenfor følges de forskellige kategorier pænt ad i aldersgrupperne.

Diagram 8: Den procentvise andel af aldersgrupperne fordelt på kategorierne i den *individuelle kulturarv*

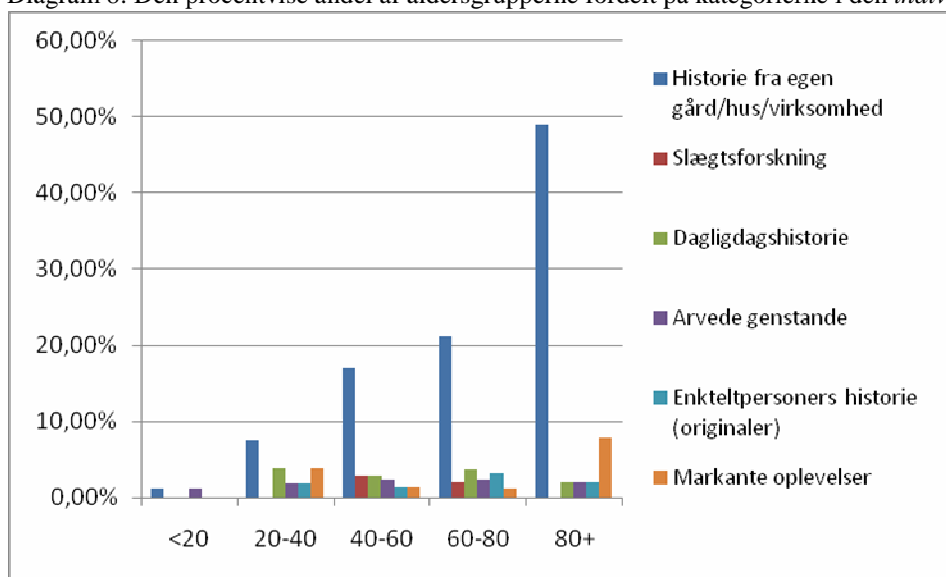
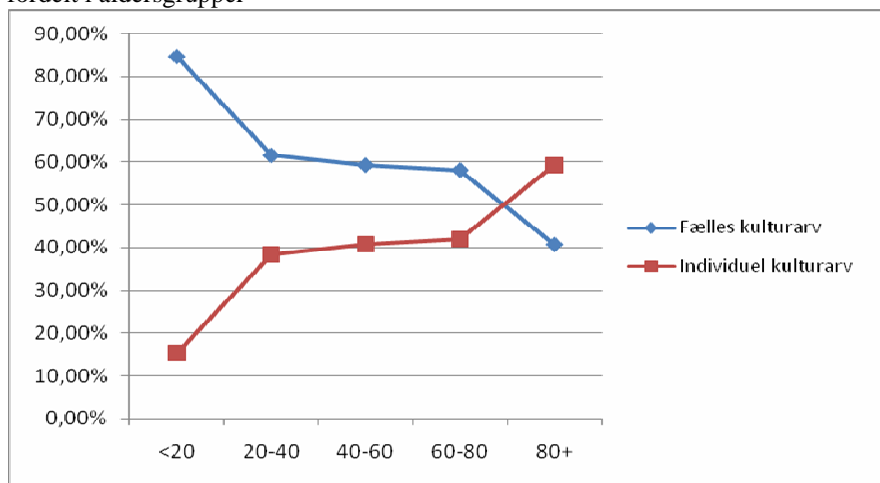


Diagram 9: Den procentvise andel af fælles kulturarv og individuel kulturarv fordelt i aldersgrupper



I diagram 9 er alle kategorierne i den fælles og den individuelle kulturarv samlet og fordelt i aldersgrupperne. Diagrammet viser meget tydeligt, at den fælles kulturarv er vigtigst for den yngste aldersgruppe. Fra 20 års alderen stiger interessen for den individuelle kulturarv gradvist og interessen for den fælles kulturarv falder tilsvarende. I perioden frem til 80 års alderen følges de to kurver ad med en lille overvægt til den fælles kulturarv. Når folk har rundet de 80 tæller den individuelle kulturarv pludselig mest. Man kan se, at som ung er historien det meget gamle, oldtiden, noget som ikke har at gøre med en selv. Jo ældre man bliver, jo mere føler man sig selv som en del af historien, og det individuelle, ens egen historie bliver vigtig at fortælle.

5.3 Geografisk fordeling

Byerne er inddelt ifølge Vesthimmerlands Kommunes fastlæggelse af bymønstre¹. Ifølge den inddeling byerne i 4 kategorier: Hovedby, byer, lokalbyer og landsbyer. Aars defineres som hovedby, idet den indbyggermæssigt er langt den største by. Løgstør, Farsø og Aalestrup defineres som byer. Ranum, Gedsted og Hornum defineres som lokalbyer med ca. 1000 indbyggere. Der er 22 landsbyer² og dertil kommer en række mindre bysamfund³.

I løbet af turen har vi været i hovedbyen, byerne, lokalbyerne, landsbyerne og desuden 22 mindre bysamfund. Vi kan derfor sige, at hele Vesthimmerland geografisk er repræsenteret. Ser man på antal deltagere fordelt på de fire kategorier af bysamfund, er det meget markant, at jo større byen er, jo færre

¹ Som det ses af Vesthimmerlands Kommunes Plan- og bæredygtighedsstrategi, fra 2007, Bilag, s. 16.

² Aggersund, Brøndum, Skarp Salling, Vindblæs, Vilsted, Gundersted, Vegger, Skivum, Blære, Overlade, Hornum, Strandby, Haubro, Fandrup, Vognsild, Østrup, Ullits, Hvalpsund, Vesterbølle, Østerbølle, Simsted, og Fjelsø.

³ Gatten, Flejsborg, Kornum, Rønbjerg, Vester Hornum, Svingelbjerg, Gislum, Testrup, Nyrup, Fredbjerg, Tolstrup, Ertebølle, Gl. Ullits, Klotrup, Hemdrup, Borregaard, Hyllebjerg, Alstrup, Risgårde, Næsborg, Ravnstrup og Louns.

mennesker kom der, som det også fremgår af tabel 4. Her fremgår det også, at over halvdelen af deltagerne kom fra landsbyerne. Det skal i parentes bemærkes, at tallene ikke er vægtet i forhold til antal indbyggere i bysamfundene.

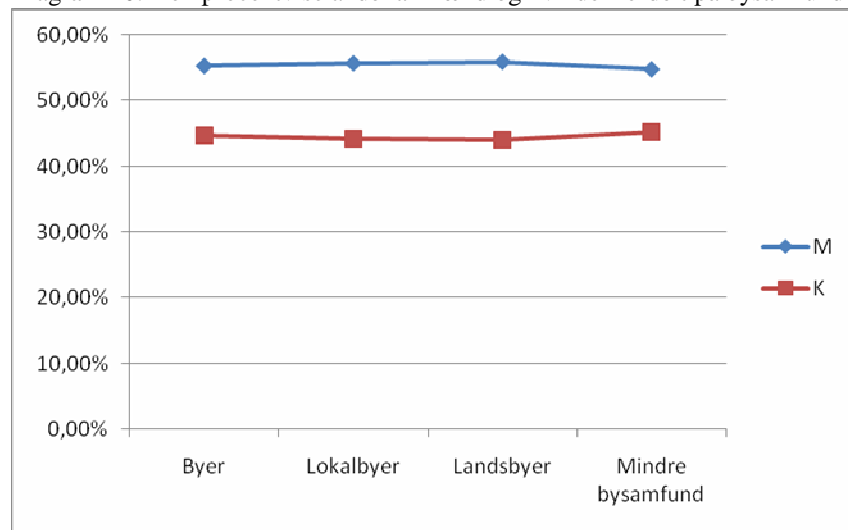
Tabel 4: Deltagere fordelt på bysamfund

Byer	Antal deltagere	%
Hovedby	4	0,43 %
Byer	85	9,07 %
Lokalbyer	79	8,43 %
Landsbyer	506	54 %
Mindre lokalsamfund	263	28,07 %
I alt	937	100 %

På grund af de meget få deltagere i hovedbyen, er den slet ikke taget med i de følgende fordelinger. Eftersom det er meget tilfældigt, hvem der besøgte campingvognen, har vi valgt at lave sammenligninger mellem de forskellige kategorier af bysamfund på variablene køn, alder, stedlig tilknytning og kulturarv.

Der var flere mandlige deltagere end kvindelige, og af diagram 10 kan man se, at de fordeler sig jævnt på alle bysamfund.

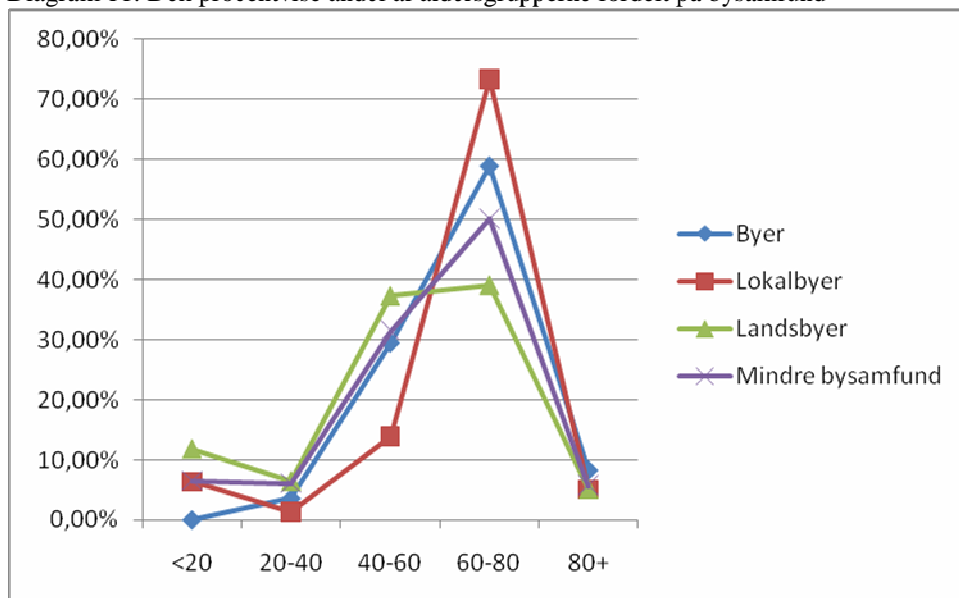
Diagram 10: Den procentvise andel af mænd og kvinder fordelt på bysamfund



Ser vi derimod på aldersgrupperne, kan man at udsvingene især er i aldersgrupperne 40-60 og 60-80. Den store aldersgruppe mellem 60 og 80 år kommer fortrinsvis fra lokalbyerne, mens de i den næststørste gruppe fortrinsvis kommer fra landsbyerne. Næsten lige mange i de to aldersgrupper kommer fra landsbyerne. Deltagerne op til 20 år kommer mest fra landsbyerne og slet ikke fra byerne. Det er som før sagt ikke udtryk for den faktiske befolkningssituation i

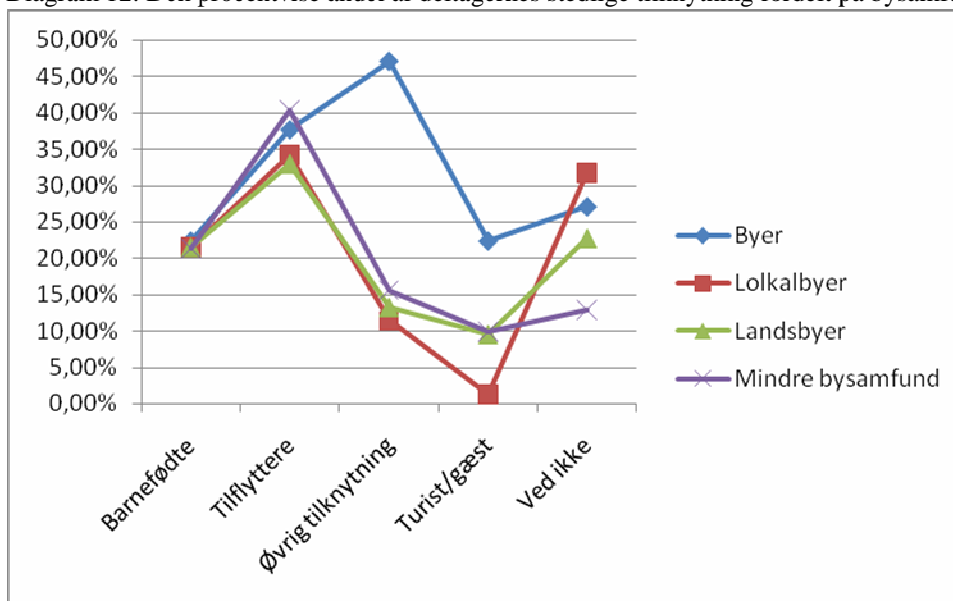
Vesthimmerlands Kommune, men skyldes snarere, at gruppen mellem 40 og 60 havde taget deres børn med.

Diagram 11: Den procentvise andel af aldersgrupperne fordelt på bysamfund



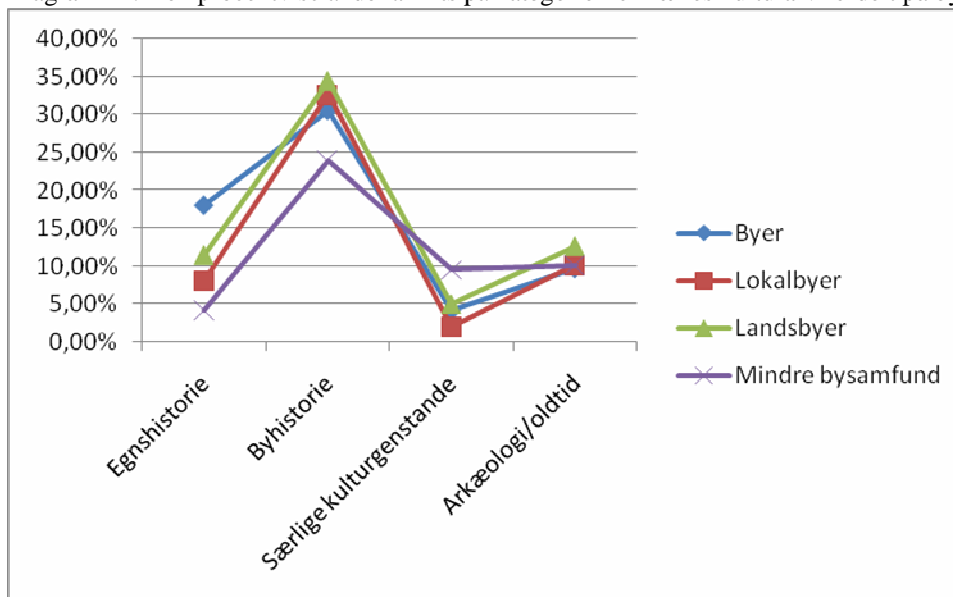
I kategorien stedlig tilknytning kan man se, at de barnefødte kommer jævnt fra alle typer af bysamfund. Tilflytterne kommer fra de mindre bysamfund, mens de der kommer udefra især er at finde i byerne ligesom det også her vi finder turisterne/gæsterne. Det er i øvrigt bemærkelsesværdigt, at kun godt 1 % af turisterne/gæsterne er fra lokalbyerne. Hvorvidt det skyldes, at der ingen turistmæssig tiltrækningskraft er at finde i de bysamfund, kan man kun gisne om.

Diagram 12: Den procentvise andel af deltagernes stedlige tilknytning fordelt på bysamfund



Diagrammerne 12 og 13 viser fordelingerne af kulturarvskategorierne på bysamfund. Her ser man ikke overraskende, at den største kategori byhistorie har flest hits de steder hvor der er en by. Egnshistorien får flest hits i byerne, mens de særlige kulturgjenstande får flest hits i de mindre bysamfund. Det er også påfaldende, at arkæologien stort set er uafhængig af geografi.

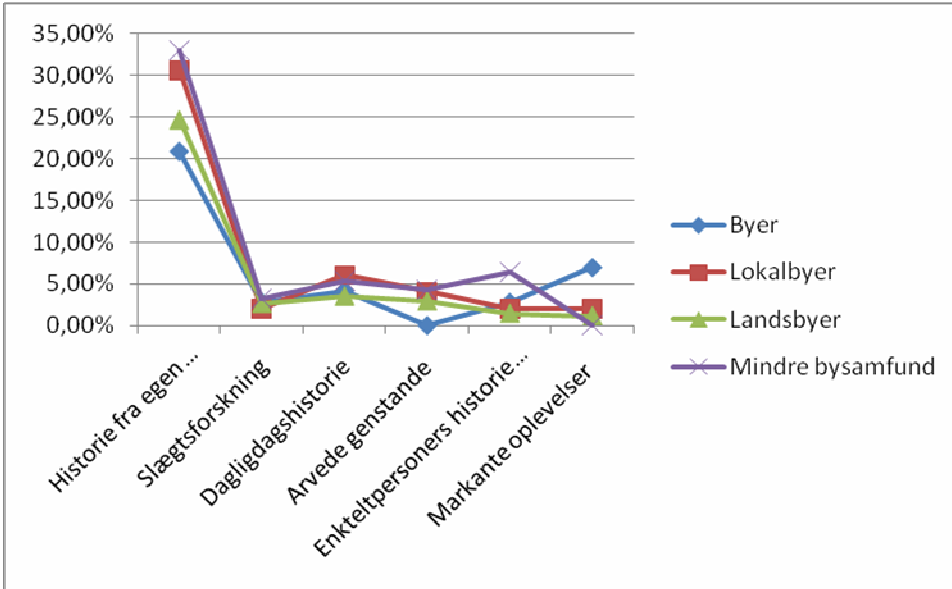
Diagram 12: Den procentvise andel af hits på kategorierne i fælles kulturarv fordelt på bysamfund



De deltagere, som var mest interesserede i historien om egen gård, eget hus, egen virksomhed, kommer fortrinsvis fra lokalbyerne og de mindre bysamfund. Det vil sige de bysamfund, hvor der har været mange forretninger og mange gårde. Slægtsforskningen og dagligdagshistorierne er som arkæologien uafhængig

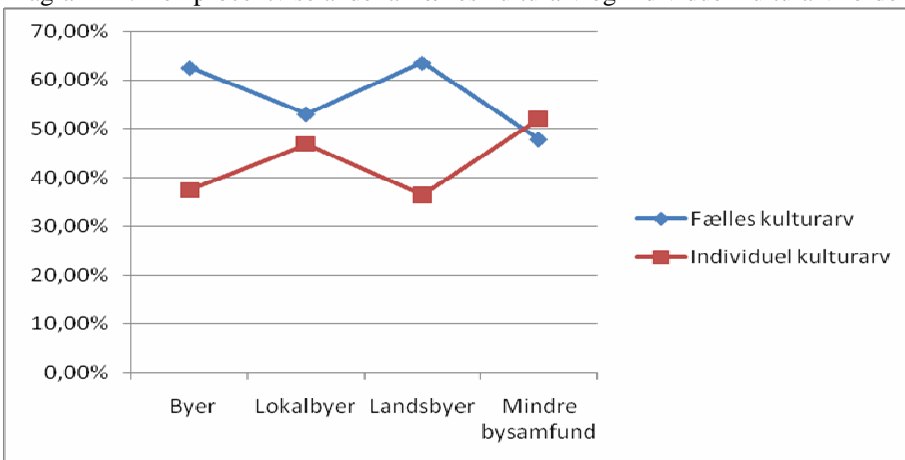
af geografi. Derimod finder man, at enkeltpersoners historie er mest markant i de mindre bysamfund, mens de markante oplevelser scorer mest i byerne.

Diagram 13: Den procentvise fordeling af antal hits på individuel kulturarv fordelt på bysamfund



Samler man alle kulturarvskategorierne til to kategorier scorer den individuelle kulturarv højest i alle bysamfund undtagen i de mindre bysamfund, hvor der er en lille overvægt til den individuelle kulturarv. I lokalbyerne ligger de to kategorier omkring de 50 % med en lille overvægt til den fælles kulturarv. Men i byerne og i landsbyerne er der næsten dobbelt så mange hits på den fælles kulturarv. Nogen forklaring på denne forskel mellem byer og landsbyer på den ene side og lokalbyer og mindre bysamfund på den anden, kan ikke umiddelbart ses af dataene.

Diagram 14: Den procentvise andel af fælles kulturarv og individuel kulturarv fordelt på bysamfund



5.4. Bemærkninger

Under hele turen faldt der forskellige bemærkninger om selve projektet, kulturarv, eller noget helt tredje. Vi synes, det var værd at tage med i denne fremstilling af resultaterne. Eftersom de fylder 6 sider, har vi valgt at vedlægge dem som bilag til rapporten (Bilag 2). Bemærkninger falder i sagens natur fuldstændig tilfældigt. Derfor synes vi ikke, at det er rimeligt at lave fordelinger på dem. Det kan dog være vigtigt for forståelsen at have oprindelsesstedet med, hvorfor vi har valgt at præsentere bemærkningerne med angivelse af by.

Vi har valgt heller ikke at forsøge at rubricere bemærkningerne men at lade dem tale for sig selv og blot her tage nogle få eksempler med, som er karakteristiske for de oplevelser, vi havde undervejs i forløbet.

Nogle havde hørt eller læst om campingvognen eller set den et andet sted i kommunen og kom for at se, ”hvad vi havde med”, ”hvad vi solgte” og ”hvad der skete”. Andre havde ikke hørt om projektet og kom for at se, ”hvorfor der holdt en blå campingvogn her”. Nogle udenlandske turister opfattede campingvognen som en officiel informationsstand og kom hen og spurgte om ”vej til Legoland”, ”Stenaldercentret”, Johannes V. Jensen Museet, eller ”om vi lejede cykler ud”.

Et par stykker mente ikke, at vi ville få meget ud af det, og ”er det ikke svært at få tiden til at gå til kl. 18”? ”Det siger ikke folk noget (kulturarv, red.). Folk bliver skræmt af ordet kultur”. Det kendte han fra sit arbejde som arkitekt. En anden mente, at Vesthimmerland havde det hele. ”Det eneste, der mangler, er selvværd. Troen på at deres historie er bevaringsværdig”.

Noget om det lave selvværd var der måske nok. En del mente ikke, de havde noget at fortælle, enten fordi de var tilflyttere og kun havde været i byen i 30 år, eller fordi de ikke mente, deres historie var specielt interessant. Som en sagde: det ”jeg har ikke noget, der kan interesserer jer”. Når de havde fundet ud af, at det ikke kun var de ældste tider, vi fandt interessante men udviklingen i landsbyen som sådan, kunne de pludselig fortælle om, at de havde startet en biblioteksforening, eller en idrætsforening, og hvor vigtigt det er at holde fast i købmanden, for det er et ”snak-sted”.

Flere mente også, at det var ”rigtig godt at få fat på historierne rundt omkring”, og vigtigt at få skrevet dem ned ”mens det er tid”, og ”inden de bliver for alt for skøre”.

Mange kom dog specielt hen til campingvognen med det formål at fortælle deres historie, høre en historie, når de så at der sad andre derinde, aflevere papirer eller potteskår de ikke vidste hvor de skulle gøre af, eller få en konkret oplysning om

nogle gravhøje, noget der var blevet fundet ved en udgravning, eller noget de selv havde fundet.

Vores oplevelse var, at folk direkte adspurgte om, hvad de mente om kulturarv og hvad der skulle bevares, smilede venligt uden at svare. Kun ganske få brugte selv ordet ”kulturarv”.

Alligevel har mange en mening om begrebet, som f.eks. at ”det er skam, at mange af de gamle butikker er forfaldet, lavet om til beboelse eller står tomme”, at ”bygninger bør bevares. Det er skammeligt, at de står og forfalder”. Ligeså er det for nogen ”vigtigt at bevare genstande og arkivalier og at de bliver afleveret de rigtige steder, mens tid er”. En enkelt mente, at ”det var vigtigt at alt fra gamle dage bevares”, mens en anden sagde, at ”folk ikke kommer for at se 20 pilespidser ligge ved siden af hinanden på et museum, de kommer for at få oplevelser”. Et par skoleelever synes, at det kunne være spændende at finde noget som guldhornene. Igen ser man, hvordan unge især tænker på de ældste tider, når de hører ordet historie, og pudsigt nok nævnte de Guldhornene og ikke Gundestrupkarret, som jo dog er fundet i deres lokalområde.

Et paradoksalt tilfælde var de 12-13 stykker, som kom hen til campingvognen men alligevel ikke ville fortælle os noget. ”Det er ikke noget at tale om”, som en sagde det, ”det er for intimt” sagde en anden, som bagefter havde været hjemme og finde de gamle familiealbums frem og synes, de var sjove at kigge i. Nogle ville ikke låne os billeder af familien, for ”de er jo væk nu. Hvad ville de sige til det?”, eller gad bare ikke finde dem frem. Kun ganske få ville slet ikke tale med os ”ja, ja, det er også fint” eller ”nå ja, I skal jo også have smør på brødet” lød kommentarerne.

Disse udgør dog kun en forsvindende lille del af de 937 mennesker, vi har talt med i løbet af de fire måneder. De fleste var meget tilfredse, som en enkelt sagde det ”hvor er jeg glad for at kunne få lov til at fortælle min historie”, og ” I har sat gang i diskussionerne omkring Friskolen ved jeres besøg”.

Vi kan konkludere, at alle måske ikke har kunnet eller ønsket at bidrage til fortællingen om Vesthimmerland, men det at Vesthimmerlands Museum kom ud til befolkningen og har sat borgerne og deres historier i centrum efterfølgende har sat gang i diskussionerne om deres eget lokalområde.

6. Projektafslutning

Den 24. oktober blev afslutningen på projektet markeret med en minikonference og reception. Borgmesteren indledte minikonferencen, hvorefter der var oplæg ved Kulturarvsstyrelsens konsulent Ida Brændholt Lundgaard Munk, præst og forfatter Troels Laursen og museumsleder Broder Berg.

De næsten 100 fremmødte gæster og projektdeltagere gav udtryk for deres glæde for og støtte til projektet. Konferencen sluttede med en drøftelse af de perspektiver og muligheder, som projektet har åbnet op for. Broder Berg kunne slutteligt konkludere, at Vesthimmerlands Museum målrettet vil fortsætte det påbegyndte arbejde med brugerinddragelse i museets indsamlings- og formidlingsarbejde gennem udvikling af et dialogbaseret museum med borgere og brugere i centrum.

Konklusion

Vesthimmerlands Museum er et statsanerkendt kulturhistorisk museum med ansvar for arkæologi og nyere tids kulturhistorie i Vesthimmerlands Kommune. Med et lederskifte i 2008 kom nytænkning og ønske om at arbejde meget mere målrettet med nyere tids kulturhistorie end hidtil.

Første behov var hurtigt at opnå indgående kendskab til geografi, kulturarv, mennesker og leveforhold indenfor de 771 km², der udgør Vesthimmerlands Kommune. Andet behov var at opbygge netværk til borgere og kulturaktører i kommunen. Tredje behov var at oparbejde kvalificeret viden om nyere tids kulturarv i Vesthimmerland som grundlag til udformning af museets kommende arbejdsplaner.

Med udgangspunkt i disse tre behov opstod ideen om projektet ”Vores kulturarv – Vesthimmerland i dialog”. Ved at gå i dialog med borgerne om kulturarven ønskede museet at skabe en ny basis for det videre arbejde med nyere tids kulturhistorie. Borgerne skulle komme til orde, og devisen var, hvis borgerne ikke kommer til museet, må museet rykke ud til borgerne.

Projektet bestod af fire dele. Den første del var rundturen med campingvognen i Vesthimmerland til byer og landsbyer i fire måneder. På turen fortalte museets medarbejdere om kulturarven i lokalområdet, gik i dialog med 937 borgere og indsamlede fotografier (3000), fortællinger og genstande (300). Til dette punkt knyttede sig en arrangementsflade med byvandring, åbent hus arrangementer, kirkeomvisning og mulighed for at møde en konservator fra BCN.

Turen fungerede fremragende, især på grund af det gode samarbejde med borgerforeningerne og de lokalhistoriske arkiver. Det forberedende arbejde viste sig at være ganske afgørende for succes. I de byer, hvor lokale kræfter deltog i forberedelser med stort engagement, var der stor søgning til campingvognen og mange deltagere i projektet. Til gengæld var der også byer, hvor borgerforeningen ikke havde vist interesse med manglende opbakning fra lokalbefolkningen til følge. Derfor er samarbejdet med multiplikatorer i lokalområderne det afgørende omdrejningspunkt for om et projekt af denne karakter kan blive til en succes eller ej.

Under projektudvikling ved skrivebordet var det tanken, at museet skulle optræde som formidler af viden om kulturarven i lokalområdet og fortælle lokalbefolkningen i landsbyerne om kulturarvsseværdigheder m.v. i deres lokalområde og kommunen i øvrigt. På turen viste det sig dog ganske hurtigt, at denne formodede interesse hos borgerne var noget ringere end forventet. Man besøgte ikke campingvognen for at søge oplysninger, men fordi man ønskede selv at fortælle. Museets medarbejdere lærte hurtigt, at de kom som gæster ud til et givet lokalområde, hvor borgerne er specialister i deres egen lokalhistorie.

Campingvognen blev ikke kun besøgt af lokalbefolkning, men også af borgere, der havde bopæl andre steder i kommunen. Flere deltagere kom flere gange og til forskellige lokaliteter under rundturen. En gruppe superbrugere var ved at skille sig ud.

Anden del af projektet omfattede den digitale formidling, hvor de indsamlede oplysninger og billeder blev lagt på projektets hjemmeside www.voreskulturarv.dk. Under planlægningen ved skrivebordet blev der gået ud fra, at mængden af data ville have en håndterbar størrelse. Det var ikke tilfældet! Mængden af data var overvældende og alene registreringen af billeder tog meget af medarbejderens tid. Samtidig var det ikke afprøvet før, hvordan dataoverførelse fra felten til museets trykskærm og website kunne organiseres bedst. Her var det ren praksis, der skabte erfaring og førte til organisatoriske justeringer undervejs. Medarbejderne i felten havde som regel ikke tid nok til at bearbejde de indkomne oplysninger til publikation og en del af denne arbejdsgang måtte overtages af medarbejdere i administrationen. Trods alt lykkedes det ved fælles anstrengelse at skabe flotte og seværdige resultater.

Billedshowet kører til dagligt i museets faste udstillinger. De skiftende billeder på væggen for enden af galleriet har tilført udstillingsmiljøet nyt liv og har udviklet sig til at være et af de mest fremtrædende opholdssteder for udstillingsgæsterne. Det sker ofte, at man møder gæster i udstillingen fra en eller anden landsby i Vesthimmerland, som er kommet ind for at se på billeder fra ”deres” landsby, for nu er deres by jo kommet på museum.

Hjemmesiden www.voreskulturarv.dk informerede nærmere om projektet, dets formål og borgernes muligheder for deltagelse. Et digitalt kort over Vesthimmerland med campingvognssymbol hvert eneste sted, hvor vognen gjort ophold under den fire måneder varende rejse gennem Vesthimmerland, gav adgang til billeder og beretning fra de enkelte lokaliteter. Hjemmesiden har også efter projektets afslutning fået flere og flere besøgende.

Blogfunktionen på sitet var tænkt som diskussionsforum til fri indtastning af kommentarer. Bloggen kom aldrig til at fungere. Den rummer de kommentarer og debatoplæg, museet har lagt på den. Selvom den blev besøgt, indkom ikke yderligere kommentar. Denne erfaring hører med til de grundlæggende erfaringer med projektet hvad angår debatlysten og emnet kulturarvs grundlæggende debategnethed. Under planlægningen ved skrivebordet indfandt sig en idé om, at borgerne ville være interesseret i at debattere kulturarven, netop når det bliver gjort konkret og lokalt. Det var ikke tilfældet!

Det er dog på ingen måde ensbetydende med, at borgerne ikke er interesseret i deres kulturarv. Tværtimod! Der er stor interesse for landsbyens historie, for egen gård, slægten og nærmiljøet. Her ligger folk inde med et stort materiale af billeder, dokumenter og delvis også genstande. Materialet stilles gerne til rådighed for museal registrering og bearbejdning.

I denne forbindelse tilkom projektets tredje del en væsentlig funktion. I alt 300 genstande blev vurderet af borgere som kulturarv med betydning for Vesthimmerland og udlånt til udstilling på museet. Største genstandsgruppe var arkivalier, såsom aftægtskontrakter og skøder. Ellers bød udstillingen på et sammensurium af minder, mærkværdigheder og genstande fra hverdag og fest, herunder faner, et jakkesæt og en brudekjole af faldskærmssilke. Nærmere oplysninger om genstande og udstillingen fremgår af en artikel i museets årbog 2009.

Fjerde og sidste del af projektet var at belyse borgernes holdning til og forståelse af begrebet kulturarv. Her har Elisabeth Lauridsen bearbejdet indsamlede informationer om 937 gæsters besøg i campingvognen. Resultaterne er udfoldet længere oppe i rapporten og i uddrag publiceret i museets årbog 2009. Mest bemærkelsesværdig er hendes konklusion, at der er stor interesse for den lokale kulturarv i Vesthimmerland.

Det må blive museets fremtidige opgave at samle op på denne viden, sætte den i et professionelt system og underlægge den en faglig vurdering for således at finde frem til det materiale og de oplysninger, der skal gemmes og indgå i museets overordnede undersøgelses- og indsamlingsstrategi.

”Vores Kulturarv – Vesthimmerland i Dialog”

Projektet har givet blod på tanden til videreudvikling af brugerdreven innovation på museet. Med ”Vores kulturarv – Vesthimmerland i dialog” har Vesthimmerland Museum fået et meget værdifuldt erfaringsgrundlag, en stor brugerflade og et stort netværk. Nu gælder det om at bygge videre på dette fundament.